

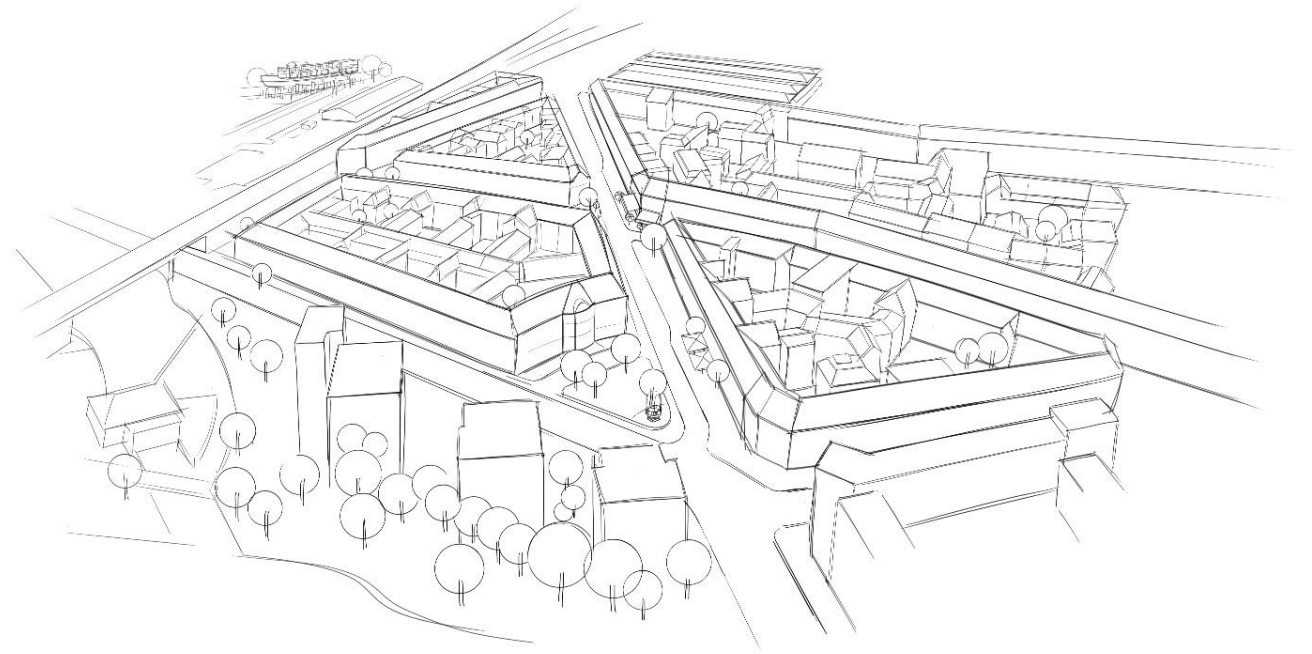


mobile
zukunft
münchen



mobile
zukunft
münchen

Strategische Allianz
für Mobilität & Logistik
in der Region



Bestandsquartier der Zukunft –
Weiterentwicklung Dreimühlenviertel

2. Workshop
23. Mai 2023
3Mills Cycling & Coffee

Agenda

I. Einführung & Rückschau auf Auftaktworkshop

II. Erste Ideen zur temporären Gestaltung während der Sommerferien 2023

III. Interaktive Gestaltung des Viertels

IV. Mobilitätsbefragung – Einführung und Nutzen der Ergebnisse für das Projekt

V. Abschluss: Organisatorisches, Vernetzung und Ausblick Workshop 3

Anhang: Prozess Beantragung von Parklets

Partner der MZM-Allianz



Bayerisches Staatsministerium für
Wohnen, Bau und Verkehr



Bayerisches Staatsministerium des
Innern, für Sport und Integration



Bayerisches Staatsministerium für
Wirtschaft, Landesentwicklung und Energie



Rückblick Auftaktworkshop - Auszug

Aufenthaltsqualität

- Überall zu viele Autos, Motorräder und Radls
 - (1) Baumallee
 - (2) Mehr Begrünung, Baumpflege, Blumenkübel
 - (3) Mehr Beete und Rasenflächen; Hochbeete, Pflanzaktion etc. (Workshops durchführen)

Durchgangsverkehr / Verkehrssicherheit

- Pkw und Motorräder ausquartieren

Parkraum

- (1) Quartiersstellplätze
 - a. Lidlparkplatz / Frischeparadies nachts für Anwohnerparken nutzen
 - b. Verfügbarkeit Tiefgaragen prüfen (Arbeitsamt, Blumengroßmarkt / HP8, sonstige)
- (2) Stellplätze auf öffentlichem Grund
 - a. Autos parken dicht am Bordstein, Überhang verengt Gehweg, bündiges Parken reduziert Geschwindigkeit
 - b. Schrägparker ersetzen durch Bäume
 - c. Dreimühlenstraße: Parkstreifen weg, Querparken weg
- (3) Mobilität & Erreichbarkeit mit dem Pkw
 - a. Wenn Stellplätze entfallen, Ersatz schaffen
- (4) Mehr Car Sharing als Alternative zum privaten Pkw, aber keine Lösung für alle

Radverkehr

- a. Schöne Radlabstellanlagen (überdacht), Radlboxen

Erste Ideen zur Diskussion
und Prüfung der Umsetzbarkeit



<https://www.mzm-allianz.net/wp-content/uploads/2023/05/MZM-3MV-Auftakt-Themen-V1.0-08.05.23.pdf>

Agenda

I. Einführung & Rückschau auf Auftaktworkshop

II. Erste Ideen zur temporären Gestaltung während der Sommerferien 2023

III. Interaktive Gestaltung des Viertels

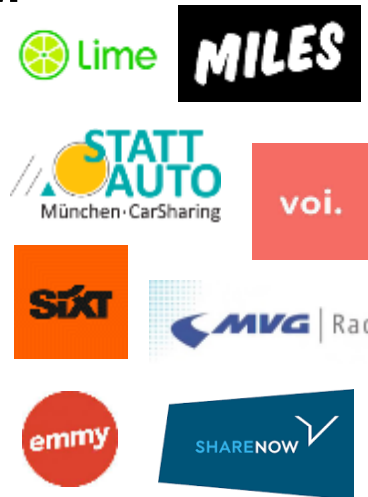
IV. Mobilitätsbefragung – Einführung und Nutzen der Ergebnisse für das Projekt

V. Abschluss: Organisatorisches, Vernetzung und Ausblick Workshop 3

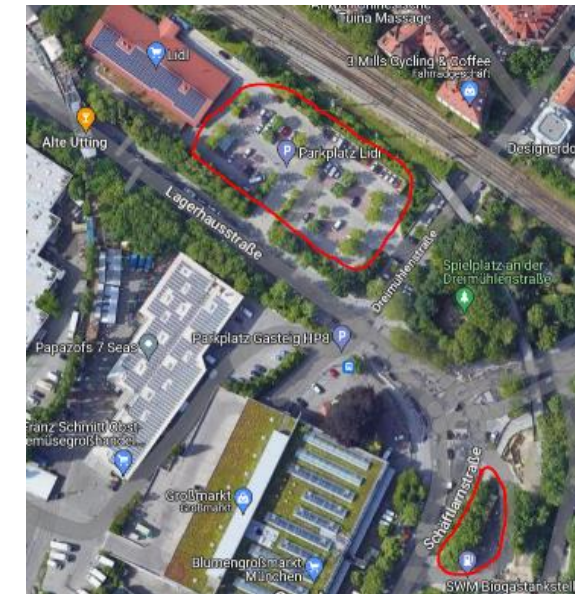
Anhang: Prozess Beantragung von Parklets

Das MZM-Projekt im Dreimühlenviertel: Modul 3: Stellprobe – Beispiele **Mobilitätsoptionen**

Mobilitätsstation & ODM



15 - 20 Quartiersparkplätze



Fahrzeugkonzepte MIV



Radverkehr



Ride Pooling inYO



Lastenrad Sharing



P2P Car Sharing

getaround

SnappCar

MINI SILARING

Das MZM-Projekt im Dreimühlenviertel: Modul 3: Stellprobe – Beispiele **Aufenthaltsqualität**

Lounge



Parklets



Parkbänke



Begrünung



Schanigärten



Bäume



Vorbemerkung

- > Auf den folgenden Seiten illustrieren wir beispielhaft erste Ideen zur möglichen Aufwertung der Aufenthaltsqualität im öffentlichen Raum sowie zur Organisation der Mobilität
 - > Die Annahme ist, dass es im Workshop leichter fällt, konkrete Vorschläge zu diskutieren als ein weißes Blatt zu füllen
 - > Mit den Vorschlägen soll nichts in eine bestimmte Richtung gelenkt oder gar vorentschieden werden
 - > Der Plan wird interaktiv im Rahmen der Workshops gemeinsam erarbeitet
- > Das Mobilitätsreferat wird dann die Vorschläge aus den Workshops auf Machbarkeit und zeitliche Abfolge prüfen

Dreimühlenviertel Kreuzungsbereich - aktuell



Dreimühlenstraße Richtung Norden / Kapuzinerstraße – aktuell



Dreimühlenstraße Richtung Norden / Kapuzinerstraße – erste Ideen

Erste Ideen zur Diskussion
und Prüfung der Umsetzbarkeit



Schanigarten



Rundbank



Baum mit Blumenkübel



Regenwassertank

Ehrengutstraße Richtung Osten/ Roecklplatz



Ehrengutstraße Richtung Osten/ Roecklplatz

Erste Ideen zur Diskussion
und Prüfung der Umsetzbarkeit



Schanigarten



Mobilitätsstation



Parklet mit diverser Begrünung

Ehrentgutstraße Richtung Osten/ Roecklplatz

Erste Ideen zur Diskussion
und Prüfung der Umsetzbarkeit



Schanigarten



Mobilitätsstation



Parklet mit diverser Begrünung

Dreimühlenstraße Richtung Süden / Großmarkt



Dreimühlenstraße Richtung Süden / Großmarkt

Erste Ideen zur Diskussion
und Prüfung der Umsetzbarkeit



Lounge



Parkbank zwischen Pollern

Ehrengutstraße Richtung Westen / Viehhof



Ehrentgutstraße Richtung Westen / Viehhof

Erste Ideen zur Diskussion
und Prüfung der Umsetzbarkeit



Schanigarten



Parklet mit diverser Begrünung

Dreimühlenviertel Kreuzungsbereich – Erste Ideen im Überblick



Erste Ideen zur Diskussion
und Prüfung der Umsetzbarkeit

Dreimühlenstraße Ecke Isartalstraße



Dreimühlenstraße Ecke Isartalstraße

Erste Ideen zur Diskussion
und Prüfung der Umsetzbarkeit



Blumenkübel an schon
vorhandenen Baum



Mobilitätsstation

Dreimühlenstraße Ecke Reifenstuelstraße



Dreimühlenstraße Ecke Reifenstuelstraße

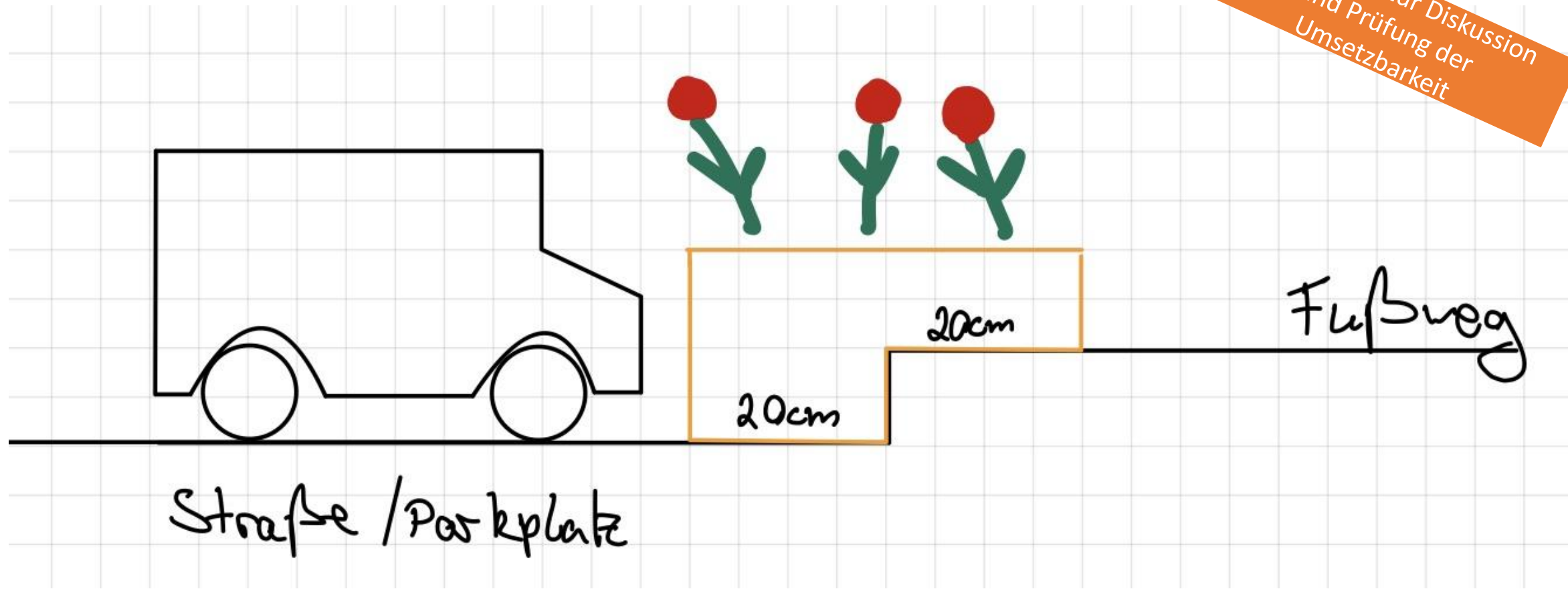
Erste Ideen zur Diskussion
und Prüfung der Umsetzbarkeit



VeloHub

Muster Blumenkübel als Verkehrsentschleunigung

Erste Ideen zur Diskussion
und Prüfung der
Umsetzbarkeit



Temporäre Quartiersstellplätze für die Stellprobe während der Sommerferien 2023

Lidl-Parkplatz: 10 Stellplätze

SWM Biogastankstelle: 10 Stellplätze



In Prüfung

Ausblick: Im Idealfall sind ca. 134 bis 158 + XXX Quartiersstellplätze im Quartier möglich

Erste Ideen zur Diskussion
und Prüfung der
Umsetzbarkeit

Noch gibt es keinen Umsetzungsplan!

Bei Interesse wird eine Planung aufgesetzt und ein Finanzierungskonzept erarbeitet.

Lidl-
Parkplatz /
Utting:
60
Stellplätze

SWM
Biogastank-
stelle:
24 - 36
Stellplätze

Agentur für
Arbeit
XXX
Stellplätze



Viehhof:
24 – 36
Stellplätze

Isar-Kanal:
24
Stellplätze

Blumen-
großmarkt
XXX
Stellplätze

Paternoster- Technologie:

Auf der
Grundfläche von
2 Stellplätzen
können
12 Autos
parken.

Agenda

I. Einführung & Rückschau auf Auftaktworkshop

II. Erste Ideen zur temporären Gestaltung während der Sommerferien 2023

III. Interaktive Gestaltung des Viertels

IV. Mobilitätsbefragung – Einführung und Nutzen der Ergebnisse für das Projekt

V. Abschluss: Organisatorisches und Vernetzung

Anhang: Prozess Beantragung von Parklets

Jetzt kommt der interaktive Teil!

Agenda

I. Einführung & Rückschau auf Auftaktworkshop

II. Erste Ideen zur temporären Gestaltung während der Sommerferien 2023

III. Interaktive Gestaltung des Viertels

**IV. Mobilitätsbefragung – Einführung und Nutzen der Ergebnisse für das
Projekt**

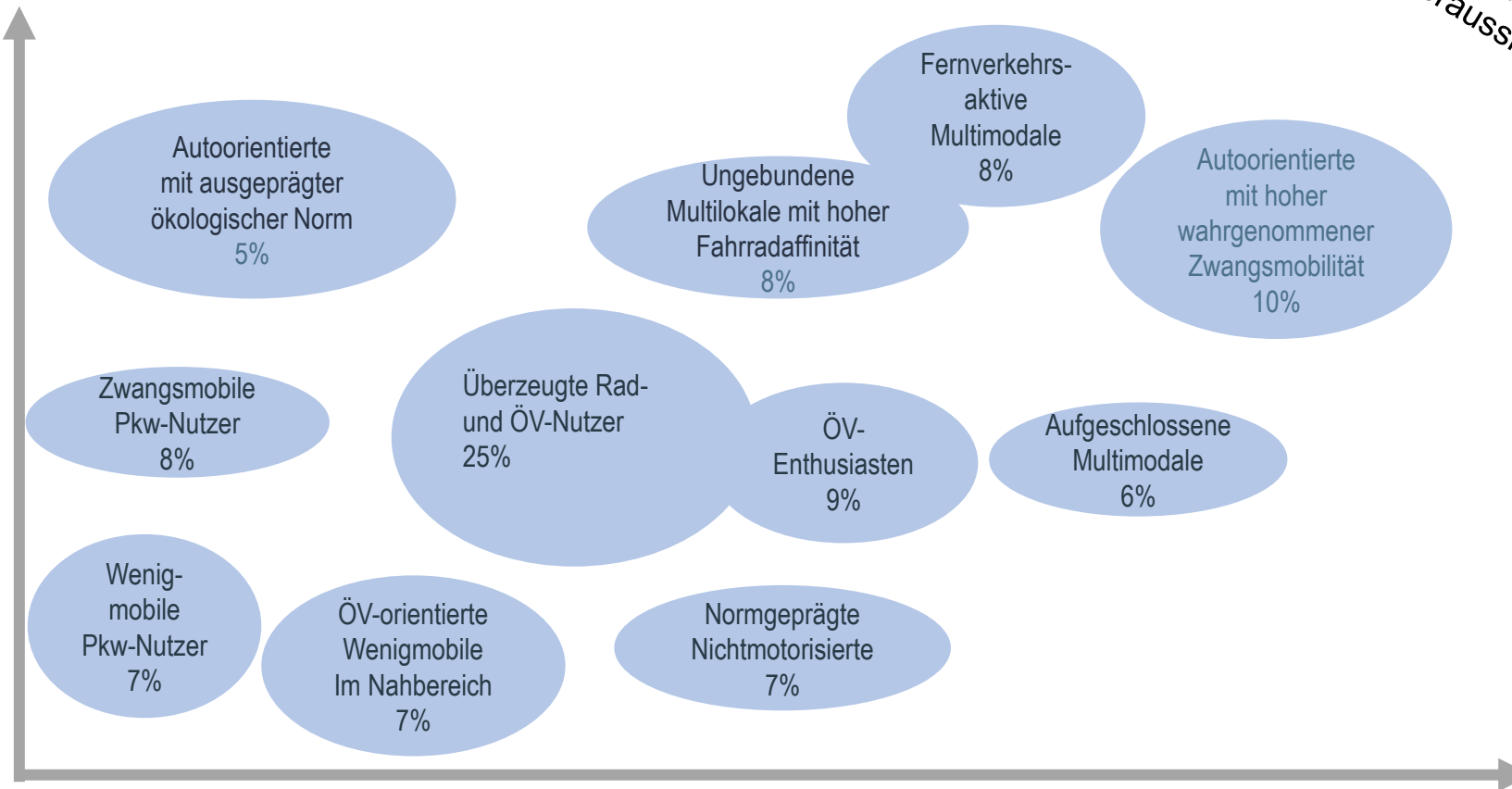
V. Abschluss: Organisatorisches und Vernetzung

Anhang: Prozess Beantragung von Parklets

Mobilitätsbedürfnisse und - Verhalten sind divers

– Mobilitätstypen in München (2020)

**Intensität:
Umfang der
Raum-
überwindung**



Start Befragung Dreimühlenviertel
voraussichtlich Juni 2023

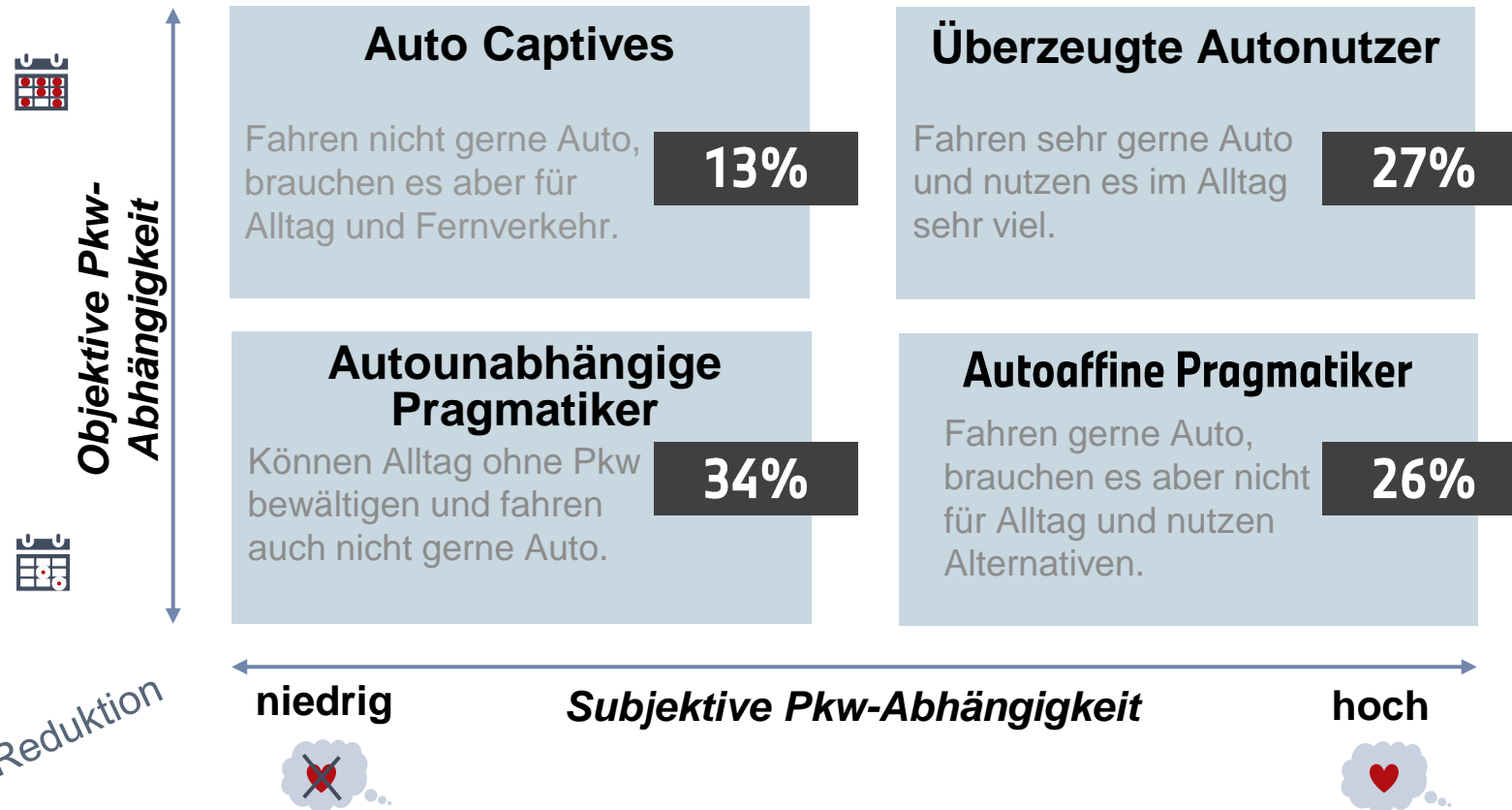
Diversität: Verkehrsmittelvariation und Aktivitätsenvielfalt

n=509, qualitative Darstellung

Quelle: KIT, Institut für Verkehrswesen / BMW Group (2020)

Ein gutes Viertel der Münchener Autobesitzer will und braucht ein Auto – ein Drittel nicht (2020)

Segmentierung von Pkw-Besitzern in München



Start Befragung Dreimühlenviertel
voraussichtlich Juni 2023

Hohes Potenzial zur Reduktion
des Flächenbedarfs

Quelle: KIT, Institut für Verkehrswesen / BMW Group (2020)

n=397 Autobesitzer in der Stichprobe

Bei weiterem Interesse hier Informieren: https://www.ifv.kit.edu/forschungsprojekte_1017.php

Agenda

I. Einführung & Rückschau auf Auftaktworkshop

II. Erste Ideen zur temporären Gestaltung während der Sommerferien 2023

III. Interaktive Gestaltung des Viertels

IV. Mobilitätsbefragung – Einführung und Nutzen der Ergebnisse für das Projekt

V. Abschluss: Organisatorisches und Vernetzung

Anhang: Prozess Beantragung von Parklets

Bleiben wir in Kontakt!

WhatsApp-Gruppe



**Zum Beitreten einfach
QR-Code mit der
Handykamera
scannen.**

Diese Gruppe ist zur Vernetzung untereinander und zur Einbringung von Ideen im Rahmen des Projektes gedacht. Ladet gerne weitere Leute aus dem Viertel ein, besprecht eure Ideen und gebt uns Rückmeldung zum Projekt.

E-Mail

Wenn Sie an der Mobilitätsbefragung teilnehmen wollen:

Bitte E-Mail-Adresse in die Liste eintragen oder formlose Email an [3MV@muenchen.de!](mailto:3MV@muenchen.de)



Nächster Workshop



Nächster Workshop findet statt:

Ort:

LUISE Kulturzentrum
Ruppertstraße 5, 80337 München

Datum & Uhrzeit:

20.06.2023
18:30 Uhr



URL: <https://www.mzm-allianz.net/projekte/bestandsquartier-der-zukunft-dreimuehlenviertel/>



Agenda

- I. Einführung & Rückschau auf Auftaktworkshop
- II. Erste Ideen zur temporären Gestaltung während der Sommerferien 2023
- III. Mobilitätsbefragung – Einführung und Nutzen der Ergebnisse für das Projekt
- IV. Abschluss: Organisatorisches und Vernetzung

Anhang: Prozess Beantragung von Parklets

Parklet Dreimühlenviertel

- Kleine, temporäre öffentliche Räume, welche aus Parkplätzen geschaffen werden
- Platz für Menschen, um sich zu treffen, sich auszutauschen oder auszuruhen
- müssen von Anwohnern selbst beantragt und entwickelt werden
- Bestehen oft aus hölzernen Sitzmöglichkeiten, Pflanzen und anderen Elementen





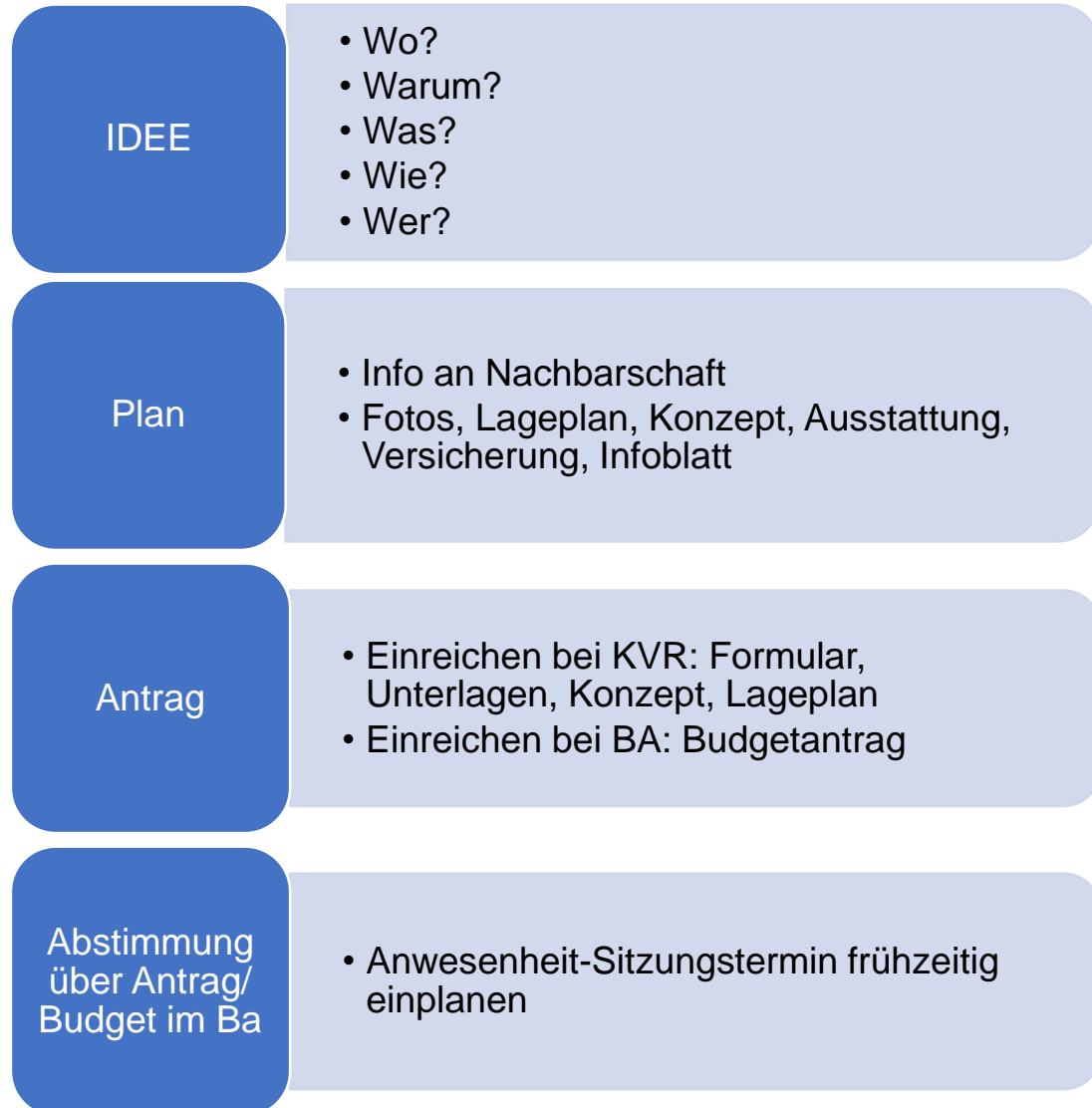


Bepflanzungsmöglichkeit

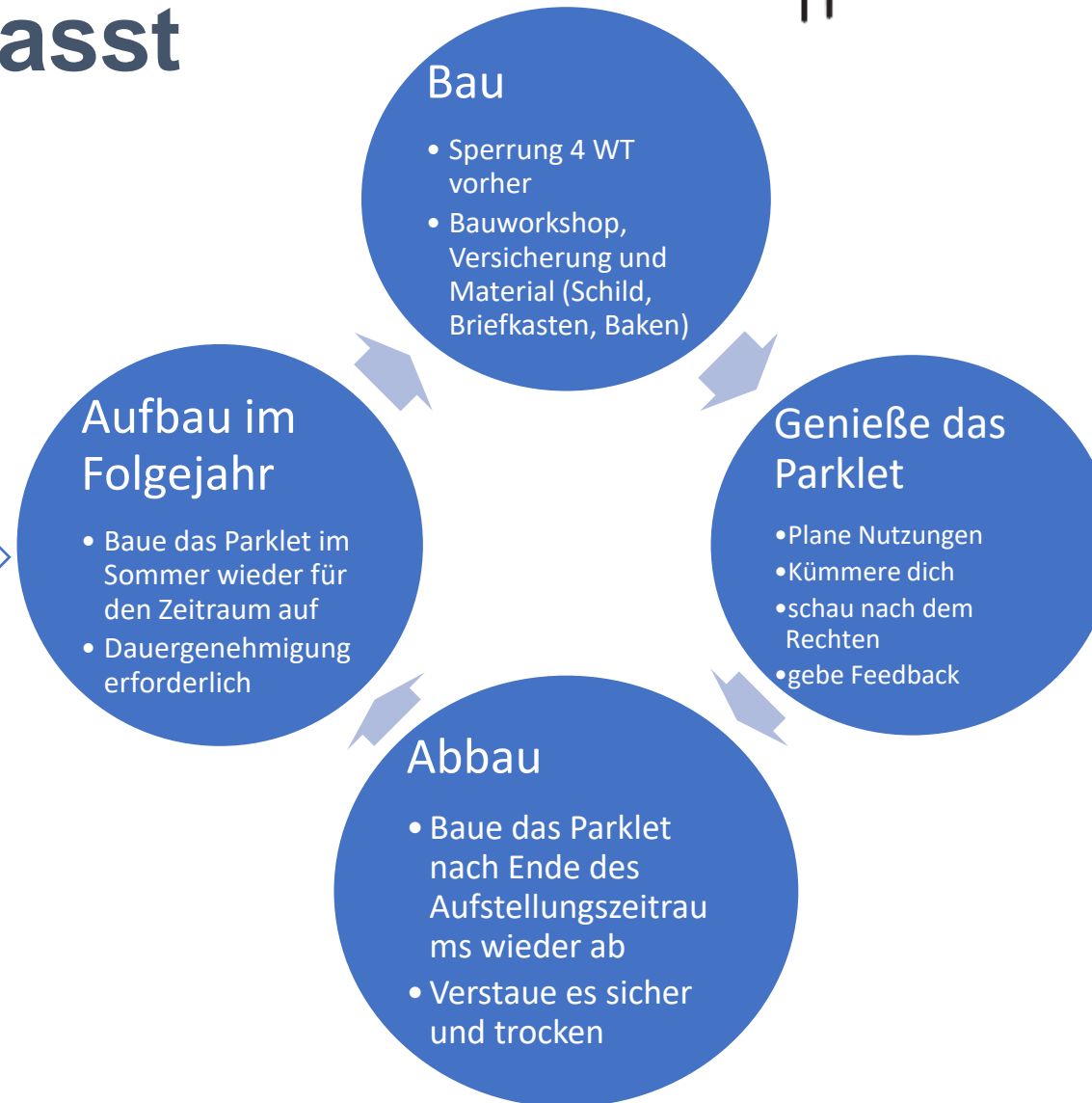


Organisatorisches

Alle Schritte zusammengefasst



Bescheid



Antrag für ein Parklet

Antrag für ein Parklet



Landeshauptstadt
München
Kreisverwaltungsreferat

Bitte gut leserlich und vollständig ausfüllen
und nebst Anlagen zurücksenden an die

Landeshauptstadt München
KVR - Hauptabteilung III
Gewerbeangelegenheiten und Verbraucherschutz
Bezirksinspektionen
Ruppertstr. 19
80337 München

Hauptabteilung III
Gewerbeangelegenheiten und
Verbraucherschutz
Bezirksinspektionen
KVR-III/1

Antrag auf Erteilung einer Ausnahmegenehmigung zur anderweitigen Nutzung von zur
Zeit als öffentlichem Parkplatz genutztem öffentlichen Verkehrsgrund (Parklet) gemäß
§ 46 StVO

Juristische Person: _____ vertreten durch: _____
Vor- und Nachname: _____ Telefon: _____
Geburtsdatum: _____ HR-Nr.: _____
Anschrift Parklet: _____ Anschrift Antragsteller* in: _____
Verantwortliche Person: _____ E-Mail / Fax: _____

Notwendige, bereits vorgelegte Unterlagen:

- Lageplan und Umgebungsfotos
- Nutzungs- und Gestaltungskonzept
- Nachweis Anwohner*innenbeteiligung

Die folgenden Unterlagen werden nachgereicht:

Angaben zum Parklet

Größe des Parklets:

Länge des Parklets:	Meter	Anzahl der entfallenden Parkplätze (maximal 2):	
Breite des Parklets:	Meter	Gesamtfläche:	Quadratmeter

(weitere Angaben siehe "Lageplan und Umgebungsfotos")

Das Parklet wird eingerichtet im Zeitraum:

Aufbau:		Abbau:	
---------	--	--------	--

Das Parklet dient dem Aufenthalt, der Begrünung und der Begegnung, ist jedermann frei zugänglich und dient keinem überwiegend privaten Nutzen. Zur genauen Ausgestaltung und Konzeption des Parklets siehe Anlage „Nutzungs- und Gestaltungskonzept“.

Hinweise:

Diesem Antrag ist eine planlich hervorgehobene Darstellung der Umgebung des Parklets im Maßstab 1:100, einschließlich der Fahrbahn- und Gehwegbegrenzung beizulegen. Zudem werden aussagekräftige Fotos der beantragten Fläche und ihrer Umgebung benötigt. Darauf sind auch Hindernisse wie Schallschranke, Laternen, Bäume, Gräben, Verkehrszeichen, Säulen, Poller und Parkscheinautomaten maßstabsgetreu einzuzichnen.

Details zu den notwendigen Unterlagen können Sie dem Leitfaden Parklet entnehmen.

Die Bewirtung eines Parklets ist nicht zulässig, hierzu ist stattdessen die Genehmigung einer Freischankfläche im öffentlichen Verkehrsraum erforderlich.

Die beantragte Fläche darf ohne die erforderlichen Genehmigungen **nicht** über den Gemeingebrauch hinaus genutzt und nach Genehmigung weder erweitert noch verlegt werden.

Die gesamte Sondernutzung darf nur innerhalb der genehmigten Parkletfläche aufgestellt werden. Verschmutzungen durch das Parklet sind unverzüglich zu beseitigen. Außerdem sind die Auflagen und Nebenbestimmungen der Genehmigung zu beachten.

Das Informationsblatt zur Datenschutz-Grundverordnung wurde mit dem Antrag ausgehändigt.

(Ort, Datum)

(Unterschrift)



URL:

<https://muenchenunterwegs.de/content/1277/download/parkletantrag-2021-1.pdf>

Anwohnerinfo

Ein Parklet für die _____ !

Wir wollen ein Parklet in der Parkbucht in der
(Straße + Hausnummer) _____
für den Zeitraum von August bis Oktober aufstellen.



Parklets sind provisorische Einbauten, welche in Parkbuchten eingestellt und zu einer Erweiterung des Bürgersteiges werden. Die meist aus Holz gebauten Objekte bestehen aus Elementen wie Sitzflächen, Bepflanzung und/oder Fahrradabstellmöglichkeiten. Mit dem Parklet wollen wir Aufenthalt, Begrünung und nachbarschaftliche Begegnung im Viertel verbessern. Es handelt sich hierbei nicht um die sogenannten Schani-Gärten. Diese Freischankflächen werden seit 2020 durch die Gastronomie zu gewerblichen Zwecken ebenfalls in Parkbuchten errichtet.

Wir werden das Parklet selbst bauen und betreiben. Das Parklet steht dann der gesamten Nachbarschaft zur Verfügung.

Ihr habt Fragen oder Anregungen zu diesem Parklet oder wollt euch sogar beteiligen? Dann wendet euch bitte an:

Name: _____

E-Mail: _____

Telefon: _____

Weitere Informationen gibt es unter: <https://muenchenunterwegs.de/parklets>

Die Parklets sind ein Projekt der Landeshauptstadt München und werden im Auftrag des Mobilitätsreferats von Green City e.V. betreut.

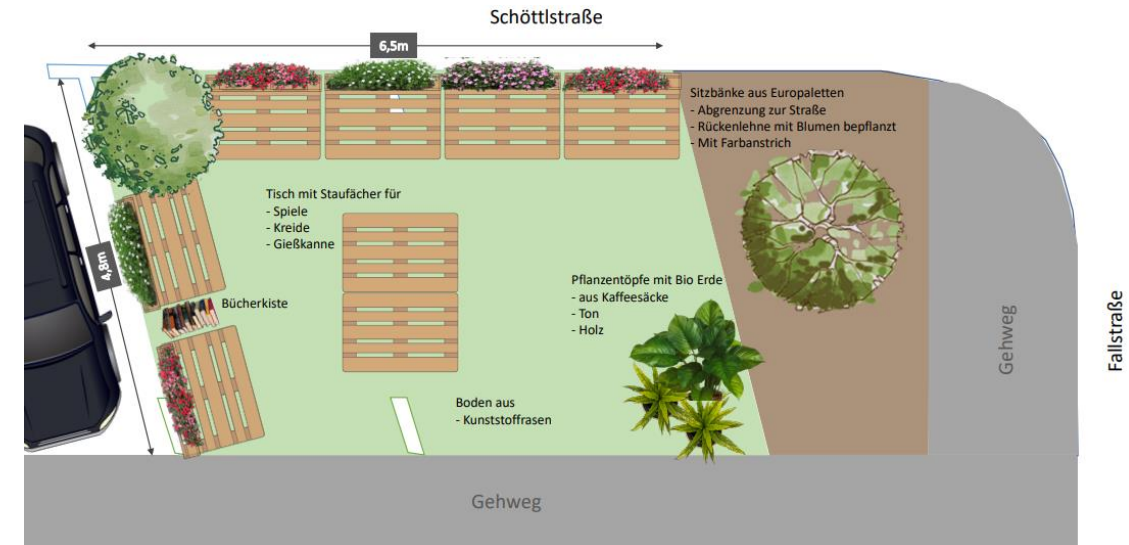


URL:

<https://muenchenunterwegs.de/content/1277/download/anlage-1-anwohnerinfo-2023.pdf>

Nutzungs- und Gestaltungskonzept

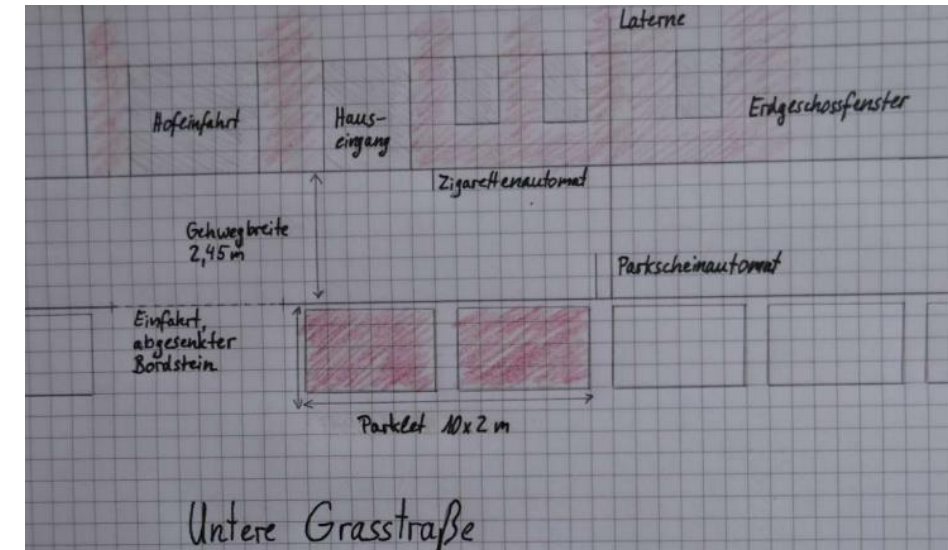
- Gestaltung auf der Parklet-Fläche
- Materialien für die Umsetzung
- Kurze Erläuterung zu den Gründen für die Gestaltung des Parklets und die Wahl des Ortes
- Ideen und Konzept für die Parkletnutzung



URL:
<https://muenchenunterwegs.de/content/1277/download/anl-3-beispiel-nutzungs-und-gestaltungskonzepte-3.pdf>

Umgebungsplan und – fotos:

- Plan (Vogelperspektive) kann händisch gezeichnet und mit Maßangaben versehen werden
- Direkt Umgebung (ungefähr 4 Meter um das Parklet): Bäume, Schilder, Hauseingänge, etc.
- Fotos: Aktuelle Bilder von der direkten Umgebung und Bilder von allen Seiten plus grobe Erklärung/Beschreibung



URL:

<https://muenchenunterwegs.de/content/1277/download/anlage-2-umgebungsplan-2023-1.pdf>

Haftpflichtversicherung

Anlage 4 - Muster: Anfrage Haftpflichtversicherung

Für die Anfrage bei Ihrer bestehenden Haftpflichtversicherung ist folgende Formulierung möglich:

Sehr geehrte Damen und Herren,

ich möchte gerne wissen, ob meine Haftpflichtversicherung (Privat- bzw. Haus- und Grundbesitzerhaftpflichtversicherung) mit Versicherungsnummer (**Angabe Versicherungsnummer** _____) das Errichten und Betreiben eines Parklets umfasst.

Ein Parklet ist eine temporäre Umgestaltung und Umnutzung eines Parkplatzes. Es geht um Aufenthaltsbereiche für die Nachbarschaft: <https://muenchenunterwegs.de/parklets>.

Ab diesem Sommer ist es in München möglich, als Bürger*in einen Parklet selbst zu bauen.

Ich möchte an der (**Straße, Hausnummer, Postleitzahl**)
_____ München ein Parklet errichten.

Das Parklet hat folgende Maße: (**Länge x Breite x Höhe**) _____.

Zur Fahrbahn hin wird das Parklet durch eine mind. 1,0 m hohe durchgehende Begrenzung geschützt. Es ist nicht überdacht. Das Parklet wird aus (**Materialien**)
_____ gebaut, schließt bündig dem Gehweg ab und wird nach den gängigen Regeln der Technik gebaut und unterhalten. Es erhält nach Genehmigung eine entsprechende Sondernutzungsgenehmigung der Landeshauptstadt München.

Das Parklet soll vom (**Datum**) _____ bis zum (**Datum**) _____ errichtet werden.

Ich freue mich über eine zeitnahe Rückmeldung, inwiefern meine aktuelle Versicherungspolice das Errichten und Betreiben des Parklets umfasst oder welcher zusätzliche Schutz ggf. notwendig ist.

Vielen Dank und freundliche Grüße



URL:
<https://muenchenunterwegs.de/content/1277/download/anal-4-muster-anfrage-haftpflichtversicherung-final-1-3.pdf>

Bau und Unterhalt

- Aufstellen eines Halteverbots
- Absicherung und Kennzeichnung
- „offizielles“ Holzschild
- Beseitigung von Gefahrenquellen
- Mülleimer
- Mind. Einmal wöchentlich auf Schäden zu untersuchen
- Von Verschmutzungen zu reinigen



Kosten

- Verwaltungsgebühren: 60€
- Sondernutzungsgebühr 2,50 € pro entfallenden Stellplatz (2x5 Meter) pro Monat
- Schilderdienst ab 70€
- Reflektierende Leitplatten: Ausleihe möglich
- Haftpflichtversicherung: 200 €
- Kosten für Bau und Unterhalt: je nach Objekt

Danke für Eure Aufmerksamkeit!

